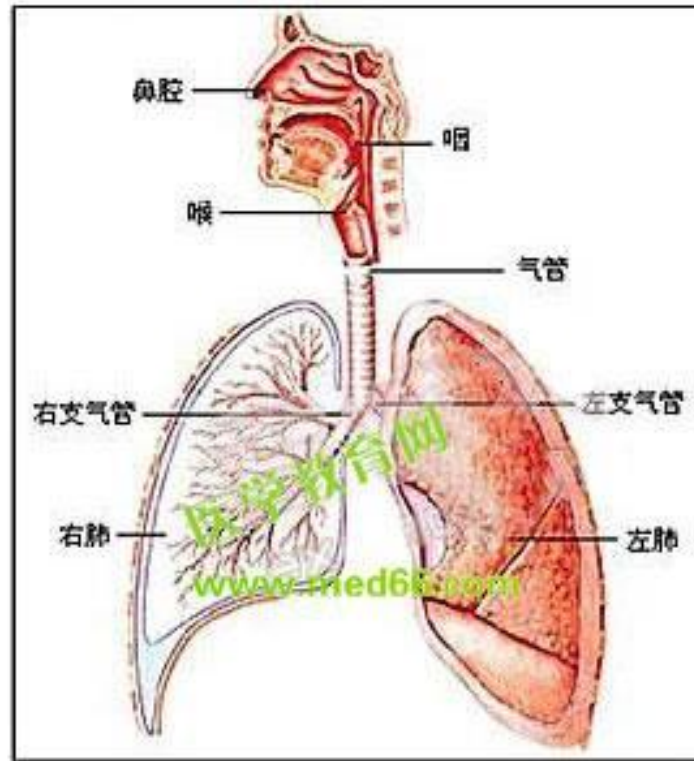


## 呼吸系統疾病是什麼？

- 1.呼吸系統疾病是一種常見病、多發病。
- 2.主要病變在氣管、支氣管、肺部及胸腔。
- 3.病變輕者多咳嗽、胸痛、呼吸受影響，重者呼吸困難、缺氧，甚至呼吸衰竭而致死。
- 4.在城市的死亡率占第3位，而在農村則占首位。
- 5.更應重視的是由於大氣污染、吸煙、人口老齡化及其他因素，使國內外的慢性阻塞性肺病（簡稱慢阻肺，包括慢性支氣管炎、肺氣腫、肺心病）、支氣管哮喘、肺癌、肺部彌散性間質纖維化，以及肺部感染等疾病的發病率、死亡率有增無減。

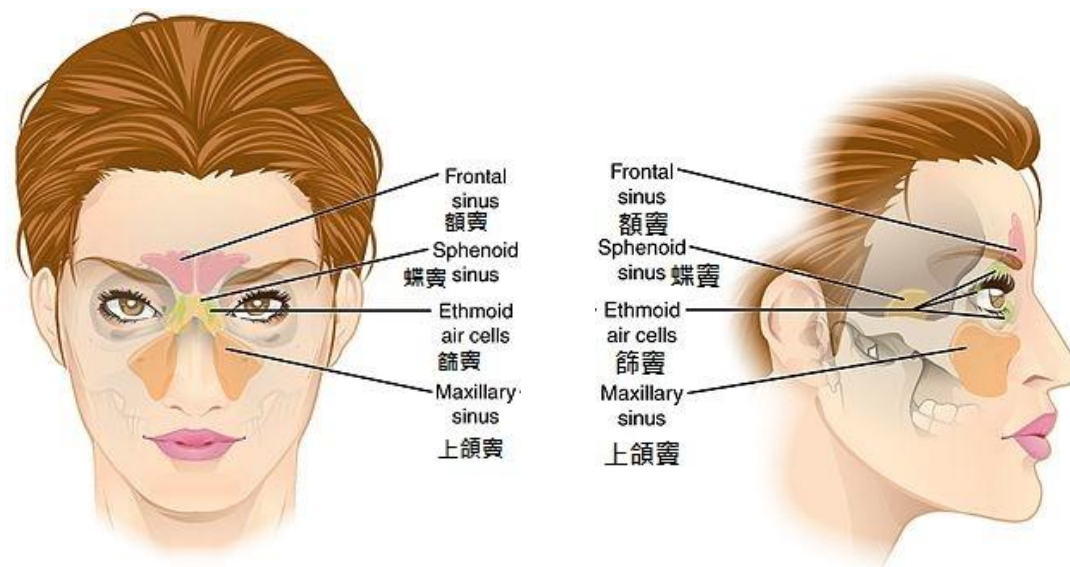


## 鼻竇的功用

醫學界對鼻竇在人體內的作用還未很清楚。不過，下列各項原因都有可能：

1. 減輕頭顱骨前方的重量
2. 幫助令吸入的空氣在到達肺部之前，可以更溫暖和濕潤
3. 幫助增強發聲時的共鳴
4. 當臉部受到襲擊時，可以當作一個力量的緩衝區
5. 隔熱的效果，避免像眼睛或是牙根等對敏感的部位受到鼻腔溫度波動的影響。
6. 整理鼻內和血壓气压。
7. 配合免疫系統，防衛致病原入侵。

當人因為普通感冒而引致鼻炎或鼻膜腫脹，都會使這些小管閉塞。當這些小管閉塞時，就會影響到鼻腔黏液滯流在鼻竇內，影響排放。如果不及早診治，就會演變成為鼻竇炎。



# 常見的呼吸系統疾病

## 1. 急性上呼吸道感染

本病是醫學生中最為常見的一種呼吸道傳染病，大多由病毒引起來的，根據流行病學特點，和臨床表現分為普通感冒，咽炎和支氣管炎。病因不同，臨床表現也不同，一般情況下，起病較急，咽干，同時出現流鼻涕，2-3天後有的病人感到全身酸痛可伴咽痛，一般一周內基本恢復。患者最好不要在人多的地方去，避免傳染給他人。

## 2. 急性氣管炎、支氣管炎

急性氣管炎、支氣管炎多由感染、理化刺激或過敏引起氣管和支氣管粘膜的急性炎症。一般先有鼻塞、流涕、咽痛、頭痛、畏寒、發熱等急性上呼吸道感染癥狀。並有咳嗽、開始為刺激性乾咳，伴胸骨下疼痛，1天-2天後有粘痰。偶爾有血絲。對症，休息、保暖、多飲水。預防感冒，消除空氣污染和煙塵，積極鍛煉身體，增強體質、不吸煙。

### 2.1. 氣管炎

幾十年臨床數據表明發病年齡多在40歲以上，吸煙患者明顯高於不吸煙患者，在中國患病率北方高於南方，農村較城市發病率稍高。

### 2.2. 支氣管炎

支氣管炎是指氣管、支氣管粘膜及其周圍組織的非特異性炎症。又分慢性支氣管炎和急性支氣管炎兩種。

## 3. 慢性阻塞性肺疾病

慢性阻塞性肺疾病包括兩類：慢性支氣管炎及肺氣腫。

## 4. 鼻敏感

過敏性鼻炎，我們稱之為鼻敏感，是一種過敏的表現，是人體對致敏原出現過激反應所致。一般病徵為慢性或反覆發作打噴嚏、流鼻水、鼻塞、痕癢等。

## 5. 哮喘病

簡稱哮喘，祖國醫學稱「哮喘」。哮喘病可分類為：慢性支氣管炎哮喘、過敏性哮喘、藥物性哮喘、老年性哮喘、咳嗽變異性哮喘、慢性哮喘、運動性哮喘、兒童性哮喘等十幾類。

# 嚴重的呼吸系統疾病

## 1. 氣胸

自發性氣胸是指非外傷的情況下，肺組織連同其表面的臟層胸膜破裂，空氣進入胸膜所引起的疾病。起病較急，多數有咳嗽、摒氣或用力過度等明顯誘因。出現刀割樣針刺樣胸痛，並隨呼吸或咳嗽加重。呼吸困難並伴有紫紺、乾咳。合併膿胸、支氣管炎者、咳嗽加劇，則咳出膿性痰，且常與體位的改變有關。

## 2. 肺心病

慢性肺源性心臟病最常見者為慢性缺氧血性肺源性心臟病，又稱阻塞性肺氣腫性心臟病，簡稱肺心病，是指由肺部胸廓或肺動脈的慢性病變引起的肺循環阻力增高，致肺動脈高壓和右心室肥大，伴或不伴有右心衰竭的一類心臟病。肺心病在中國是常見病，多發病。

## 3. 肺炎球菌性肺炎

肺炎球菌性肺炎是由細菌感染引起的肺實質的急性炎症。寒戰、發熱、體溫很快升至39到40°C。多伴頭痛、胸痛、全身痛咳嗽、有粘痰、帶血或呈鐵鏽色，氣急發紺。

## 4. 肺結核

肺結核。結核病是由結核桿菌引起的慢性傳染病，可累及全身多個器官，但以肺結核最為常見。本病病理特點是結核結節和乾酪樣壞死，易形成空洞。臨床上多呈慢性過程，少數可急起發病。常有低熱、乏力等全身症狀和咳嗽、咯血等呼吸系統表現。

## 5. 肺癌

男性肺癌發病率和死亡率均佔所有惡性腫瘤的第一位，女性發病率占第二位，死亡率占第二位。大量資料表明，長期大量吸煙與肺癌的發生有非常密切的關係。城市居民高於農村，這與城市大氣污染和煙塵中含有致癌物質有關。因此應該提倡不吸煙，並加強城市環境衛生工作。

## 冠狀病毒雞尾酒

### Healy醫學委員會有人推薦

1. 黃金週期 → 純 (Pure)
2. 健身 → 循環 (circulation)
3. 經絡2 → 淋巴系統 (Lymphatic system)
4. 生物能量平衡1 → 免疫系統 (Immune system)
5. 生物能量平衡2 → 細菌 (Bacteria)
6. 深循環 → 全部清潔 (clean all)
7. 黃金週期 → 護理 (care)

\* 首日使用1,2,3 & 4; 第二天使用4,5,6 & 7。輪流使用並在必要時繼續使用。

上呼吸系統+ 咽喉及以上的呼吸護理  
或扁桃體容易敏感到. 建議如下:

1) 敏感的喉嚨，使用 Healy 程式:

黃金週期 → 純 (Pure)

脈輪 → 喉嚨 (Chakras Throat)

+

經絡1 → 淋巴系統 (Lymphatic system)

健身 → 循環 (Circulation)

或

生物能量平衡1 → 循環系統 (Circulatory System)

黃金週期 → 能源 (Energy)

## 2) 感覺能量/抵抗力非常低，開始流鼻水，建議使用Healy以下程序：

生物能量平衡1 → 免疫系統 (Immune system)  
→ 感冒 (Cold)  
→ 過敏 (Allergies)

黃金週期 → 能源 (Energy)

+

經絡1 → 淋巴系統 (Lymphatic system)

生物能量平衡1 → 循環系統 (Circulatory System)

## Healy調理呼吸系統疾病的建議程式(4/6)

3) 對扁桃體感到不舒服，可能從喉嚨有點痛開始，想從藥物開始，使用Healy程序如下：

生物能量平衡2 → 扁桃體 (Tonsils)

或/和 → 細菌 (Bacteria)

健身 → 循環 (Circulation)

或

生物能量平衡1 → 循環系統 (Circulatory System)

黃金週期 → 能源 (Energy)

在Healy程序之上，“+” 之下的那些是可選的-有時您應該了解自己的身體狀況。





## Healy預防保健計劃-鼻炎(Rhinitis)

- 1 ) 生物能量平衡 1 → 過敏 (Allergies)
- 2 ) 生物能量平衡 2 → 淋巴系統 (Lymphatic system)
- 3 ) 脈輪 → 喉輪 (Throat Chakra)

對於細菌和病毒，如果您允許身體達到39.8至0.40的度數，沒有給予任何抗生素或PANADOL，飲用了更多/大量的溫水，並在食物中放入更多大蒜進食, 身體則會容易治愈的.

口罩可有效防預呼吸道細菌感染

## 艾多美 空汙防護口罩

### 艾多美 空汙防護口罩

ATOMY ANTI-POLLUTION MASK



atom美

- PTFE多層微孔薄膜**
  - 平均0.2微米的極致微小孔徑,有效阻隔懸浮微粒
  - 兼具輕薄與透氣,讓呼吸更容易
- 不只是防護還要能久戴舒適**
  - W型剪裁設計,提高臉型密合度
  - 親膚彈性耳帶,戴得住才是防護
- 雙重專利認證**
  - 高透氣口罩結構,專利證書M483095
  - W型服貼臉型設計,專利證書M551503

成人/30入

